



**STRATEGIA ROZWOJU STOWARZYSZENIA
ROZWOJU GMINY BOGUCHWAŁA NA
LATA 2010-2015**

BOGUCHWAŁA, STYCZEŃ 2010 r.

WSTĘP

1. CHARAKTERYSTYKA DZIAŁALNOŚCI STOWARZYSZENIA ROZWOJU OŚWIATY GMINY BOGUCHWAŁA
2. CHARAKTERYSTYKA UWARUNKOWAŃ DZIAŁALNOŚCI
3. ANALIZA SWOT STOWARZYSZENIA
4. PRIORYTETY I CELE STRATEGICZNE STOWARZYSZENIA NA LATA 2010-2015

WSTĘP

Głównym zadaniem stojącym przed zarządzającymi każdą organizacją jest doprowadzenie do realizacji założonych celów. By tak się jednak stało proces zarządzania powinien uwzględniać wszelkie zasady sztuki w tym zakresie i uwzględniać wszystkie niezbędne czynności (funkcje) począwszy od planowania poprzez organizowanie i pozyskiwanie środków, a skończywszy na kontroli. Działania te realizowane jedynie łącznie mogą doprowadzić do osiągnięcia oczekiwanych efektów, co jednak wymaga nie tylko znajomości warunków działania, ale także wysokich standardów zarządzania.

W sektorze prywatnym profesjonalizm zarządzania, przekładający się zazwyczaj na wyniki działalności staje się standardem. Powoli także dostrzega się konieczność dbania o jakość zarządzania i wysoki stopień profesjonalizmu również w sektorze non-profit. Profesjonalizacja zarządzania tego typu podmiotów oznacza, implementację zasad i narzędzi zarządzania powszechnie stosowanych w organizacjach gospodarczych nakierowanymi na osiąganie zysku do sektora, w którym zysk, nie jest ani miarą efektywności działania, ani nie stanowi głównego celu działalności.

Jednym z ważniejszych narzędzi zarządzania organizacją jest strategia. Mimo dynamicznie zmieniających się warunków zewnętrznych, wydawać by się mogło ograniczających możliwości wykorzystania planowania, zwłaszcza perspektywicznego, strategia jest dokumentem niezbędnym do zarządzania rozwojem każdej organizacji. Jest to bowiem specyficzny rodzaj planu, który pokazuje priorytetowe kierunki w rozwoju organizacji oraz określa cele i sposoby, w jaki zamierza je osiągnąć.

Dla organizacji non-profit, jaką jest Stowarzyszenie Rozwoju Oświaty Gminy Boguchwała, opracowanie Strategii Rozwoju jest nie tylko narzędziem poprawy spójności działania jego członków poprzez określenie w sposób syntetyczny priorytetów działalności, ale także stwarza okazję do zakomunikowania szerszemu gronu odbiorców planów i zamierzeń. Nabiera to o tyle istotnego znaczenia, że do realizacji wytyczonych celów Stowarzyszenie musi pozyskać przychylność i zaangażowanie otoczenia.

Strategia rozwoju będąc swego rodzaju kompleksowym planem działania określa podstawowe kierunki rozwoju Stowarzyszenia, uwzględniając jego walory oraz posiadane zasoby i sprzyjające okoliczności w otoczeniu, przy jednoczesnym unikaniu możliwych do określenia zagrożeń i ograniczaniu wewnętrznych słabości, wytycza najważniejsze kierunki rozwoju Stowarzyszenia. W praktyce oznaczać to będzie stale rozwijający się proces działań zmierzający do realizacji pożądanego celu przy uwzględnieniu istniejących warunków, określonego miejsca i czasu w kontekście przyjętej wizji i misji.

1. CHARAKTERYSTYKA DZIAŁALNOŚCI STOWARZYSZENIA ROZWOJU OŚWIATY GMINY BOGUCHWAŁA

Geneza Stowarzyszenia

Stowarzyszenie Rozwoju Oświaty Gminy Boguchwała zostało założone w czerwcu 2008 roku przez grupę osób, dla których bardzo ważne są problemy oświaty, kształcenia ludzi młodych, poprawy warunków życia, stworzenia mechanizmów kontroli społecznej. Członkowie Stowarzyszenia jako mieszkańcy Gminy Boguchwała (rodzice uczących się dzieci, nauczyciele, animatorzy życia społecznego) dostrzegając niekorzystne zjawiska społeczne występujące na terenie Gminy postanowili włączyć się w nurt działań obywatelskich. Główną bolączką odczuwaną przez osoby inicjujące działalność Stowarzyszenia był brak szerokiego dostępu do przedszkoli i wszelkie negatywne konsekwencje tego faktu. Rodzice, pozbawieni wsparcia w opiece nad dziećmi, mieli bardzo ograniczone możliwości rozwijania własnej aktywności zawodowej, mimo sprzyjających warunków (bliska odległość do Rzeszowa), ale także ich dzieci poprzez ograniczony kontakt z rówieśnikami i brak fachowej opieki pedagogicznej miały gorsze warunki edukacyjne w porównaniu z rówieśnikami korzystającymi z przedszkoli.

Jako najważniejsze zadania określające obszar działalności Stowarzyszenia przyjęto:

- współpracę z samorządem w zakresie zapewnienia dostępu do edukacji przedszkolnej,
- zagospodarowanie wolnego czasu zwłaszcza młodzieży,
- promowanie aktywnego wypoczynku i sportu
- działania na rzecz ochrony środowiska.

Stowarzyszenie ściśle współpracuje z Urzędem Gminy na rzecz wspierania i podejmowania inicjatyw w zakresie rozwoju opieki przedszkolnej, rozwoju kultury fizycznej, promowania aktywnego wypoczynku oraz działania na rzecz ochrony środowiska

Główne cele działalności Stowarzyszenia

Cele działalności Stowarzyszenia określa Statut jego działalności. Są nimi:

- ✓ Aktywizacja mieszkańców Gminy i włączenie ich w działalność społeczną, przeciwdziałanie wykluczeniu społecznemu.
- ✓ Podejmowanie i wspieranie działań na rzecz rozwoju opieki przedszkolnej obejmującej dzieci z terenu Gminy.
- ✓ Podejmowanie i wspieranie inicjatyw z zakresu rozwoju kultury fizycznej i sportu amatorskiego na terenie Gminy.

- ✓ Wspieranie nieformalnych grup zainteresowań, w tym młodzieżowych i umożliwienie im aktywnego spędzania wolnego czasu.
- ✓ Podejmowanie inicjatyw na rzecz ochrony środowiska.

Cele określone w Statucie Stowarzyszenia realizowane są przez szereg działań, głównie w dwóch obszarach:

1. Prowadzenie Punktów Przedszkolnych. Stowarzyszenie działając w świetle realizacji założonych celów 1 września 2009 roku rozpoczęło prowadzenie pięciu Punktów Przedszkolnych (Raclawówka, Nosówka, Zgłobień, Niechobrz i Lutoryż (2 oddziały)), które zapewnią około 120 dzieciom opiekę wychowawczo-dydaktyczną.

Tabela 1. Liczba dzieci w Punktach Przedszkolnych prowadzonych przez Stowarzyszenie na Rzecz Rozwoju Oświaty Gminy Boguchwała

| Wyszczególnienie | Wrzesień 2009 | Styczeń 2010 |
|------------------|---------------|--------------|
| Raclawówka | 21 | 25 |
| Nosówka | 21 | 19 |
| Zgłobień | 19 | 19 |
| Niechobrz | 24 | 23 |
| Lutoryż | 37 | 35 |
| Razem | 122 | 121 |

2. Prowadzenie projektów finansowanych ze środków publicznych oraz Unii Europejskiej. Stowarzyszenie buduje swoje doświadczenie w tym zakresie, jednak na swoim koncie może odnotować pewne osiągnięcia, do których należy zaliczyć realizację następujących projektów:

„Edukacja internetowa dla mieszkańców Gminy Boguchwała”

Czas realizacji od 01.10.2009 do 28.02.2010. Głównym celem projektu jest realizacja oddolnej inicjatywy edukacyjnej polegającej na podniesieniu wiedzy i umiejętności starszych mieszkańców z zakresu obsługi komputera i internetu. Projekt skierowany do osób powyżej 50 roku życia zameldowanych na terenie Gminy Boguchwała, łącznie 60 beneficjentów. Zajęcia odbywają się w 3 miejscowościach, w dwóch modułach tematycznych:

- Moduł 1 – Podstawy obsługi komputera (wymiar 30 godzin),
- Moduł 2 – Praktyczne wykorzystanie internetu (wymiar 30 godzin)

„Uczmy się poprzez tradycję”

Czas realizacji od 01.10.2009 do 28.02.2010. Priorytetowym celem projektu jest podniesienie poziomu wiedzy i umiejętności mieszkańców Gminy Boguchwała z zakresu kultywowania tradycji i obyczajów Podkarpacia. Projekt skierowany do osób aktywnie działających na rzecz społeczności lokalnej oraz wyrażających chęć przekazywania zdobytej wiedzy i umiejętności innym mieszkańcom Gminy. Projekt skierowany łącznie do 30 beneficjentów.

„Dobry start-lepsze jutro”

Czas realizacji od 01.10.2009 do 28.02.2010

Projekt, którego głównym celem jest wsparcie rozwoju samego Stowarzyszenia oraz jego zdolności do podejmowania działań określonych w statucie. Grupę docelową stanowią członkowie Stowarzyszenia i wolontariusze. W ramach projektu odbyły się 4 szkolenia skierowane do członków Stowarzyszenia:

- Szkolenie Zarządzanie organizacją,
- Szkolenie Public relations organizacji,
- Szkolenie Edukacja obywatelska – możliwości implementacji w środowiskach gminnych,
- Warsztaty Budowanie strategii organizacji,
- Szkolenie „Opiekun kolonijny” skierowane do wolontariuszy Stowarzyszenia.

Kapitał ludzki Stowarzyszenia

Stowarzyszenie liczy 22 członków – są to głównie osoby z wykształceniem wyższym. Wśród członków znajdują się nauczyciele dyplomowani z długoletnim stażem w oświacie oraz rodzice dzieci uczęszczających do szkół na terenie Gminy. Prezesem jest były, długoletni dyrektor szkoły w Boguchwałie – mgr Leszek Kalandyk. Członkowie mają szeroką wiedzę i doświadczenie w pracy z dziećmi i młodzieżą, niektórzy zdobyli również doświadczenie jako animatorzy ruchu społecznego biorąc udział w różnych społecznych komitetach.

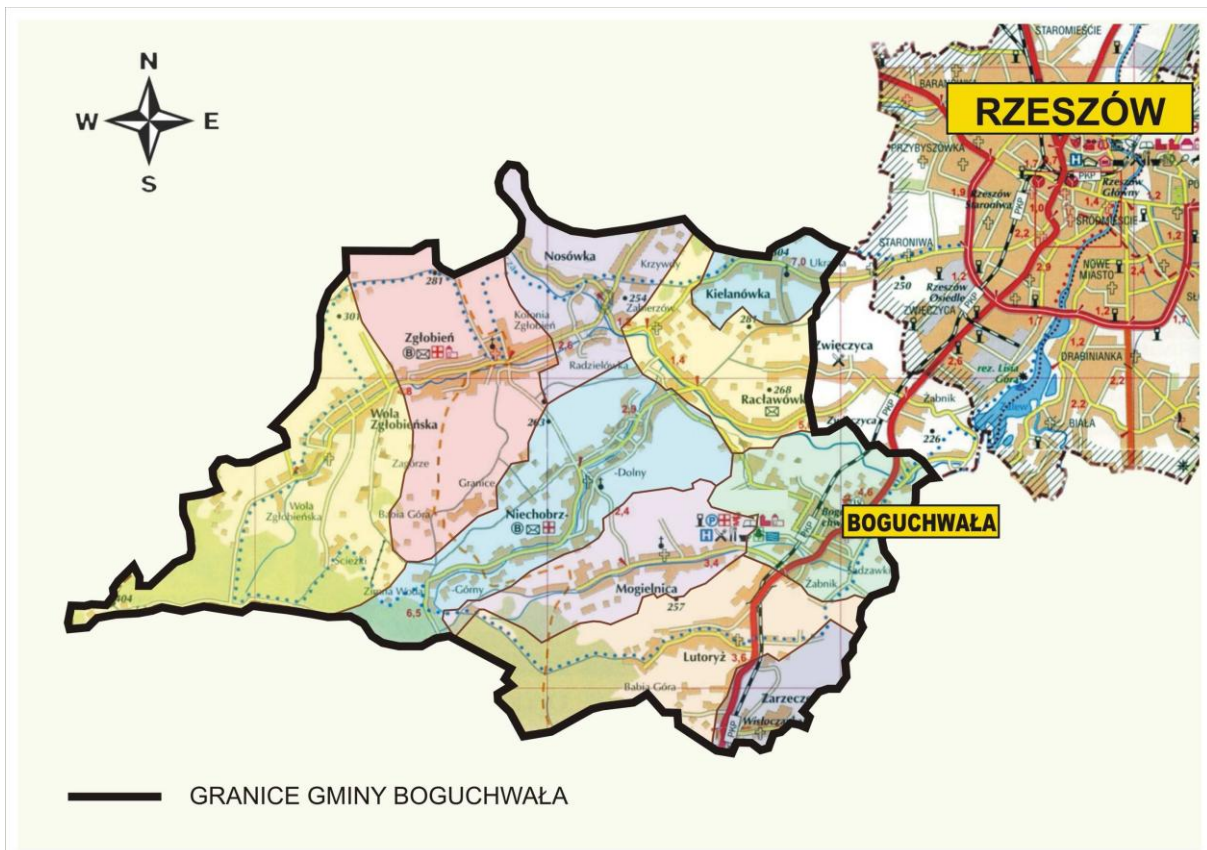
Działalność Stowarzyszenia wymaga stałego zaangażowania kadry, zatrudnionej przy prowadzeniu przedszkoli. Obecnie zatrudnionych jest 22 osoby, z których 11 to nauczyciele (osoby z przygotowaniem pedagogicznym), 8 to osoby stanowiące pomoc nauczyciela w Przedszkolu (osoby ze średnim wykształceniem) oraz 3 osoby zaangażowane w obsłudze administracyjnej Przedszkoli (osoby z wyższym wykształceniem).

2. CHARAKTERYSTYKA UWARUNKOWAŃ DZIAŁALNOŚCI

Działalność Stowarzyszenia Rozwoju Oświaty Gminy Boguchwała wpisuje się w misję Gminy Boguchwała, szczególnie w odniesieniu do „...stworzenia obecnym i przyszłym mieszkańcom gminy wysokiego standardu zamieszkiwania i życia...”. Działalność ta skierowana do mieszkańców całej gminy, obejmującej swoim obszarem następujących 10 miejscowości:

- Miasto Boguchwała – 5 657 mieszkańców
- Lutoryż – 1 604 mieszkańców
- Mogielnica – 1 076 mieszkańców
- Raclawówka – 1 344 mieszkańców
- Nosówka – 1 283 mieszkańców
- Zarzeczce – 550 mieszkańców
- Niechobrz – 2 765 mieszkańców
- Kielanówka 1 111 mieszkańców
- Zgłobień – 1 560 mieszkańców
- Wola Zgłobieńska – 1 397 mieszkańców

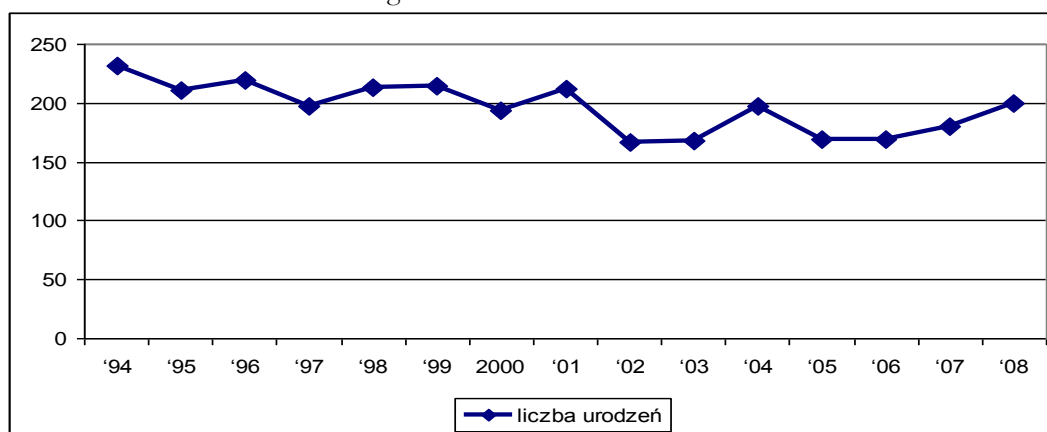
Granice administracyjne Gminy przedstawia mapa.



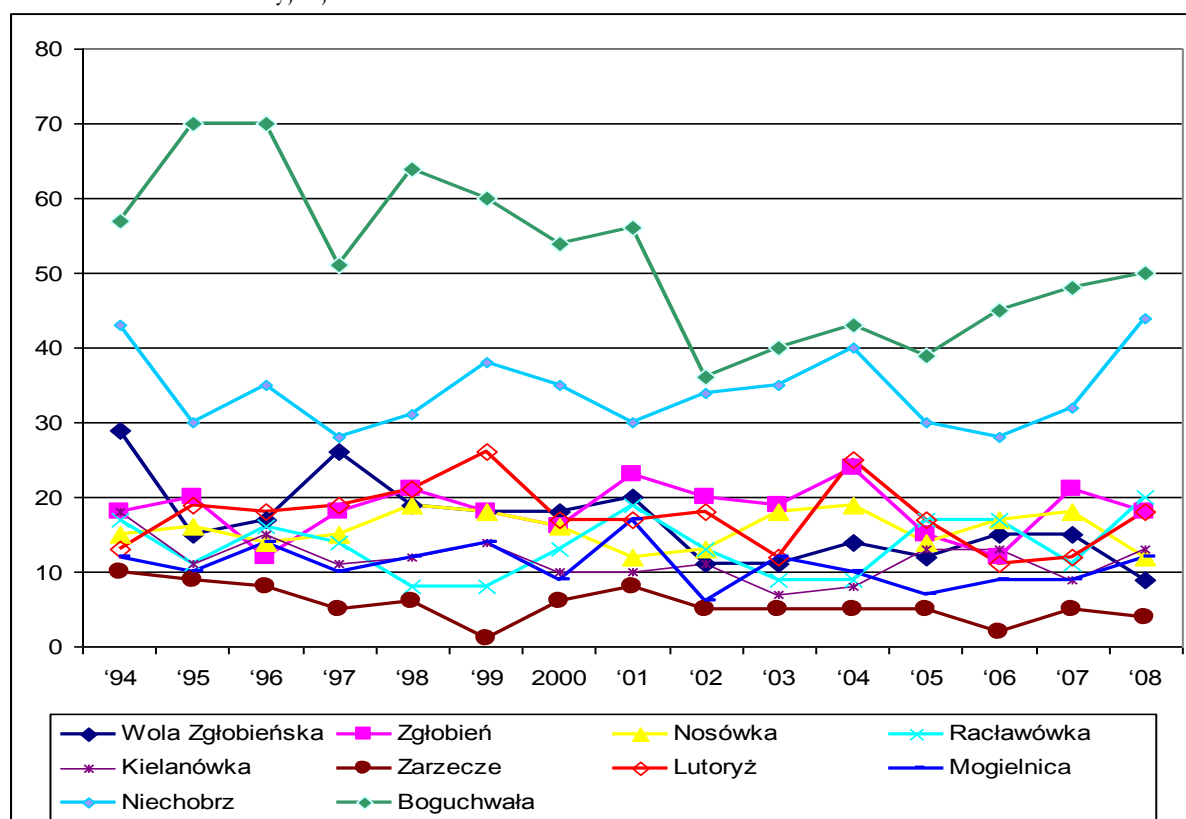
Domeną działalności Stowarzyszenia jest prowadzenie Punktów Przedszkolnych. Wielkość zapotrzebowania na ten rodzaj usług zależy nie tylko od świadomości rodziców chcących zapewnić wysoki poziom edukacji swoim dzieciom, ale przede wszystkim determinują ją dwa obiektywne wskaźniki: wielkość urodzeń oraz posiadanie pracy przez rodziców.

Poziom urodzeń dzieci w Gminie Boguchwała przedstawia wykres 1 oraz 2.

Wykres 1. Liczba urodzeń w Gminie Boguchwała w latach 1994-2008.



Wykres 2. Liczba urodzeń w Gminie Boguchwała w latach 1994-2008 z uwzględnieniem struktury administracyjnej.



Na terenie Gminy Boguchwała, oprócz Punktów Przedszkolnych prowadzonych przez Stowarzyszenie działa:

- Przedszkole w Boguchwale (5 oddziałów – ogółem 128 dzieci)
- Przedszkole w Kielanówce (1 oddział – ogółem 25 dzieci)

Razem z Punktami Przedszkolnymi prowadzonymi przez Stowarzyszenie w Gminie objętych jest opieką przedszkolną około 274 dzieci.

Obszar Gminy Boguchwała obejmuje 88,97 km², a gęstość zaludnienia 206 osób/km², co przewyższa średnią krajową i średnią wojewódzką i wskazuje na rolę Gminy, która jest miejscem zamieszkania i życia dla mieszkańców zawodowo związanych z zakładami pracy działającymi w Rzeszowie. Choć sama Gmina jest również dogodnym miejscem prowadzenia działalności gospodarczej dla wielu podmiotów (tabel 2).

Tabela 2. Podmioty gospodarcze i zatrudnienie w Gminie Boguchwała

| Wyszczególnienie | Podmioty prowadzące działalność gosp. | | Wielkość zatrudnienia | |
|--|---------------------------------------|--------------|-----------------------|--------------|
| | Liczba | [%] | Liczba | [%] |
| Rolnictwo, łowiectwo, leśnictwo | 22 | 2,1 | 50 | 1,3 |
| Przetwórstwo przemysłowe | 133 | 12,6 | 1 123 | 29,6 |
| Budownictwo | 148 | 14,0 | 297 | 7,8 |
| Handel hurtowy i detaliczny, naprawa pojazdów samochodowych, motocykli oraz artykułów użytku osobistego i domowego | 323 | 30,6 | 859 | 22,6 |
| Hotele i restauracje | 14 | 1,3 | 67 | 1,8 |
| Transport, gospodarka magazynowa i łączność | 96 | 9,1 | 166 | 4,4 |
| Pośrednictwo finansowe | 31 | 2,9 | 47 | 1,2 |
| Obsługa nieruchomości, wynajem i usługi związane z prowadzeniem działalności gospodarczej | 133 | 12,6 | 568 | 15,0 |
| Administracja publiczna i obrona narodowa, ubezpieczenia społeczne i powszechne ubezpieczenia zdrowotne | 12 | 1,1 | 51 | 1,3 |
| Edukacja | 30 | 2,8 | 354 | 9,3 |
| Ochrona zdrowia i pomoc społeczna | 36 | 3,4 | 66 | 1,7 |
| Działalność usługowa komunalna, społeczna i indywidualna, pozostała | 78 | 7,4 | 146 | 3,8 |
| ogółem | 1 056 | 100,0 | 3 794 | 100,0 |

Na terenie gminy Boguchwała w ostatnich latach odnotowuje się systematyczny spadek bezrobocia. Stopa bezrobocia na koniec 2007 roku na terenie Gminy wyniosła 9,68 %, a jego spadek w ostatnim czasie jest efektem nie tylko wejścia Polski do Unii Europejskiej, a co za tym idzie, otwarcia zagranicznych rynków pracy i emigracji ludzi młodych, ale także rozwój przemysłu i możliwości zatrudnienia w bliskim Rzeszowie.

ANALIZA SWOT STOWARZYSZENIA

Mocne strony Stowarzyszenia

Jest sposobem na realizację pasji, zainteresowań członków i osób zainteresowanych
Rozwój działalności powoduje tworzenie nowych miejsc pracy
Pozytywna ocena, uznanie społeczne, docenienie za to co robi przez mieszkańców gminy
Ścisłe określenie obszaru i celu działalności
Względna niezależność (brak podporządkowania innym podmiotom)
Swoboda działania
Skupienie działalności osób przy realizacji wspólnego celu
Bardzo dobre rozpoznanie potrzeb i oczekiwań społeczności, w której funkcjonuje
Otwartość na nowych członków, nowe pomysły i nowe możliwości
Dobre relacje z partnerami społecznymi
Rozbudowane relacje w społeczności lokalnej
Rozpoznawalność marki Stowarzyszenia w środowisku
Wysoki poziom motywacji osób zaangażowanych w działalność Stowarzyszenia
Szerokie doświadczenie osób zarządzających Stowarzyszeniem
Wiedza i doświadczenie osób zaangażowanych w działalność Stowarzyszenia

Słabe strony Stowarzyszenia

Trudności w pozyskaniu środków finansowych
Problemy z działalnością biznesową
Problemy w sprawnym i szybkim podejmowaniu decyzji
Trudności w zaangażowaniu społeczności lokalnej
Trudności w pozyskaniu nowych zaangażowanych osób do działalności Stowarzyszenia
Brak stabilności dotyczącej lokalu działalności Stowarzyszenia

Niefortunna lokalizacja i związane z tym utrudnienia komunikacyjne

Niezbyt duże doświadczenie i wiedza osób zarządzających z zakresu działalności organizacji nonprofit

Szanse

Atrakcyjny i perspektywiczny obszar podstawowej działalności Stowarzyszenia, jaki stanowi oświata

Brak konkurencji innych podmiotów na terenie gminy działających w tym obszarze

Akceptacja i poparcie społeczne dla działalności Stowarzyszenia

Zmiana prawa oświatowego, dająca większe szanse na rozwój działalności takim właśnie organizacjom

Wysoka świadomość społeczna problemów z obszaru działalności Stowarzyszenia

Zagrożenia

Ograniczenia działalności Stowarzyszenia wynikające z uwarunkowań prawnych

Brak aktywności społecznej i zaangażowania społeczności lokalnej

Poziom świadomości społecznej i postawa w zakresie możliwości rozwiązywania problemów lokalnych

Polityka państwa delegowania zadań i obowiązków na poziom lokalny bez pokrycia w środkach finansowych

Spadek urodzeń (niż demograficzny)

Pogorszenie status materialnego mieszkańców Gminy (utrata pracy)

Konkurencja ze strony innych organizacji pożytku publicznego o źródła finansowania

4. PRIORYTETY I CELE STRATEGICZNE STOWARZYSZENIA NA LATA 2010-2015

Wizja Stowarzyszenia

Dążymy do tego, aby każde dziecko w Gminie miało dostęp do edukacji przedszkolnej. Naszym zadaniem jest dbałość o wyrównanie szans edukacyjnych dzieci z obszarów Gminy, a także integrowanie mieszkańców, rozwijanie aktywnych form wypoczynku i sportu masowego oraz kultywowanie tradycji.

Misja

Działając na rzecz edukacji, kultury i sportu stwarzamy szansę na rozwój i poprawę warunków życia mieszkańców gminy Boguchwała.

Cele działalności Stowarzyszenia w obszarach strategicznych

OBSZAR STRATEGICZNY: EDUKACJA

Cel: Uzupelnienie oferty edukacyjnej dla mieszkańców gminy Boguchwała na każdym etapie ich rozwoju.

Zadania:

1. Tworzenie nowych miejsc przedszkolnych dla dzieci z tereny Gminy.

Miary realizacji zadania:

- a) liczba dzieci objętych edukacją przedszkolną do 5 godz. dziennie
- b) liczba dzieci objętych edukacją przedszkolną w wymiarze ponad 5 godz. dziennie

2. Inicjowanie działań na rzecz utworzenia żłobka

Miary realizacji zadania:

- a) liczba utworzonych żłobków
- b) liczba dzieci objętych opieką w żłobku

3. Prowadzenie szkół zagrożonych likwidacją ze względu na zbyt małą liczbę dzieci.

Miary realizacji zadania:

- a) liczba przejętych szkół
- b) liczba uczniów pobierających edukację w przejętych szkołach

4. Edukacja osób dorosłych w zakresie kompetencji kluczowych (informatyka) i społecznych oraz świadomości ekologicznej.

Miary realizacji zadania:

- a) liczba przeprowadzonych szkoleń
- b) liczba osób uczestniczących w szkoleniach

OBSZAR STRATEGICZNY: KULTURA

Cel: Wspieranie inicjatyw kulturalnych mieszkańców Gminy

Zadania

1. Kultywowanie tradycji regionalnych, w tym kulinarnych, zwyczajów i obrzędów ludowych i rękodzieła artystycznego

Miary realizacji zadania:

- a) liczba zorganizowanych spotkań/imprez tematycznych
 - b) liczba uczestników spotkań/imprez tematycznych
2. Tworzenie i wspieranie grup tanecznych, muzycznych, recytatorskich i plastycznych.

Miary realizacji zadania:

- a) liczba wspieranych grup/inicjatyw
- b) liczba uczestników grupy/inicjatywy

OBSZAR STRATEGICZNY: SPORT

Cel: Promowanie aktywnych form spędzania wolnego czasu przez mieszkańców Gminy

Zadania:

1. Organizowanie rajdów, wycieczek pieszych i rowerowych szlakami turystycznymi gminy Boguchwała.

Miary realizacji zadania:

- a) liczba zorganizowanych rajdów/wycieczek
 - b) liczba uczestników zorganizowanych rajdów/wycieczek
2. Organizowanie masowych imprez rekreacyjno-sportowych

Miary realizacji zadania:

- a) liczba zorganizowanych imprez
 - b) liczba uczestników zorganizowanych imprez
3. Stworzenie formuły współzawodnictwa sportowego wśród dzieci w wieku od 6 do 9 lat uczęszczających do szkół na terenie gminy

Miary realizacji zadania:

- a) opracowanie formuły
- b) liczba dzieci – uczestników współzawodnictwa w danym roku szkolnym.